

Encuesta Médica Nacional de Equipos Mori y estudio de Teresa Herrera

Una profesión también en cambio

La Medicina es una profesión en cambio en un país en cambio, concluyó el sociólogo Agustín Canzani, durante la presentación de la última encuesta nacional en el balneario Solís



ESTUDIO DE LA CALLE SAN JUAN

GILBERTO GURMÉNDEZ

Durante la instalación de la comisión permanente de la 8ª Convención Médica Nacional que tuvo lugar el 20 de noviembre en la Colonia de Vacaciones de Solís, Canzani presentó un exhaustivo informe sobre la reciente Encuesta Médica Nacional encargada por el SMU a la empresa Equipos Mori. Tal como se informó en la propia Convención (véase **Noticias** N° 124, página 8) la muestra de 603 casos es un buen retrato de la situación actual del gremio médico. La investigación reveló que los



médicos tienen en promedio 2,6 empleos dispersos, que en su mayoría son en las IAMC y en Salud Pública. También que tienen un estándar de vida por encima de la media. En cuanto a la representación por género, el estudio concluyó que es bastante equilibrada, pero que el promedio de edad de los médicos es más alto que en el resto de la población económicamente activa del país. Esto se explica, entre otros factores, debido a que la carrera es más extensa con respecto a otras profesiones y también en la tendencia a un retiro más tardío. Los ingresos de los médicos, reveló

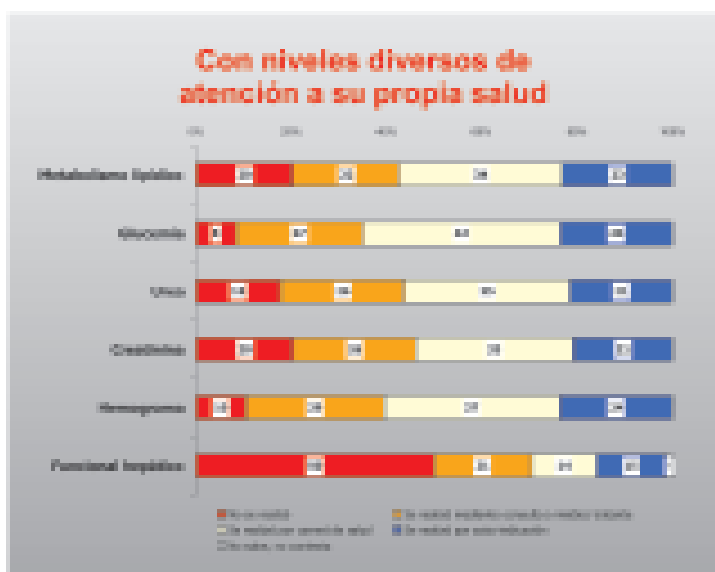
la encuesta, aunque no son los únicos soportes de sus respectivos hogares, sí son muy importantes.

En cuanto a quiénes eligen la profesión, existe un significativo componente de la tradición médica en las familias.

Dos tercios de los médicos se manifestaron a favor de fijar cupos de ingreso a la Facultad de Medicina, un cuarto a favor de una prueba de ingreso a la Residencia, mientras que tres de cada cuatro médicos piensan que es necesario racionalizar la profesión.

En cuanto a la situación laboral, la encuesta arrojó que predomina la forma dependiente con una fuerte dispersión; que no hay una desocupación elevada (cerca del 3%), aunque sí una subocupación alta y un sector sobre dedicado que manifiesta que trabaja más de lo que quisiera.

El 46% considera que su situación ocupacional es normal, 28% que está subocupado y una cifra



por encima del 20% considera que trabaja más de la cuenta. El 18% tiene un solo cargo; el 31%, dos; el 26%, tres cargos, y más del 20%, cuatro trabajos o más, mientras que el 12% declaró tener cinco o más empleos. El promedio de ingreso por car-

go es de 11 mil pesos, aunque si se considera a los hombres sube a 13 mil pesos y en las mujeres baja a 9 mil pesos mensuales. Si se toma como referencia el año de recibido, quienes egresaron antes de 1980 ganan en promedio 15 mil pesos, mientras que los

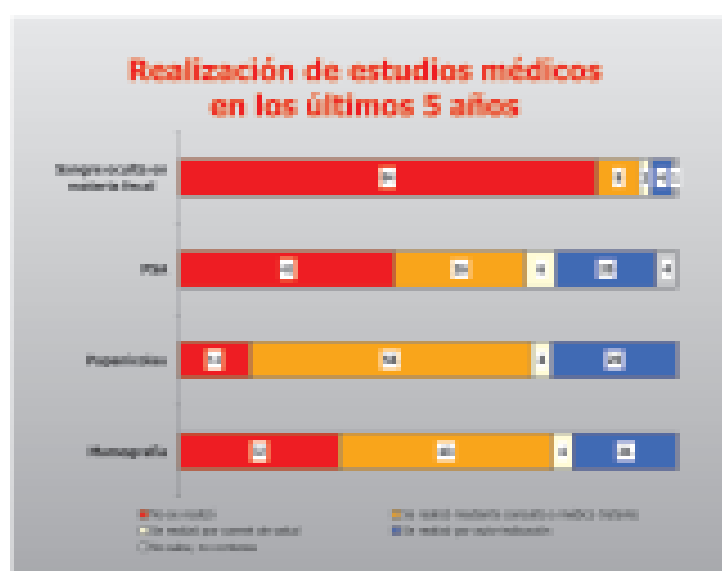
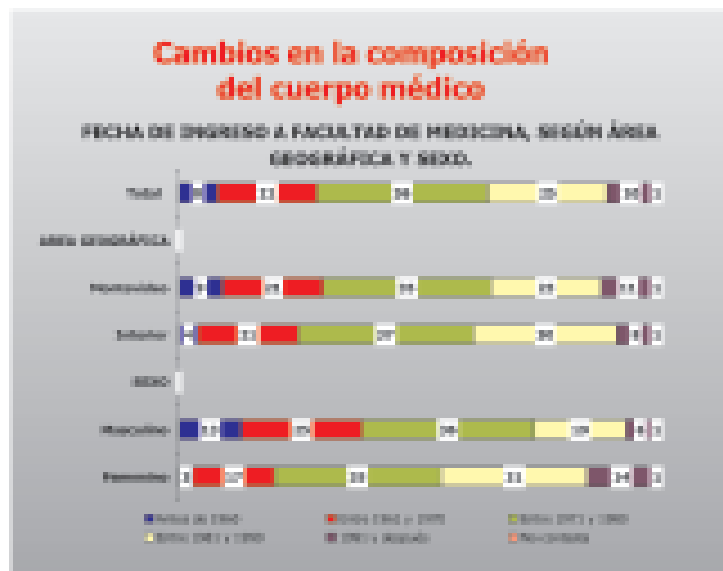
que salieron de Facultad después de 2000 perciben apenas 5 mil pesos por cargo en promedio.

El 5% de los médicos ganaría menos de 5 mil pesos mensuales, mientras que 20% perciben más de 40 mil pesos y algunos de ellos declararon ganar por encima de 140 mil pesos. Si se toma en cuenta la especialidad, los de medicina perciben unos 15 mil pesos en promedio, mientras que los anestésico-quirúrgicos cobran 36 mil pesos.

Además de la percepción general de deterioro del salario, existe una gran heterogeneidad en el ingreso de los médicos, muchos de los cuales no tienen en la medicina su única fuente de entradas.

Seis de cada diez declararon estar insatisfechos con su actual nivel de ingresos y una alta insatisfacción con lo que perciben a la hora del retiro.

Uno de cada seis declaró que no se jubilará y algunos piensan en un retiro parcial.



emergencia tecnológica

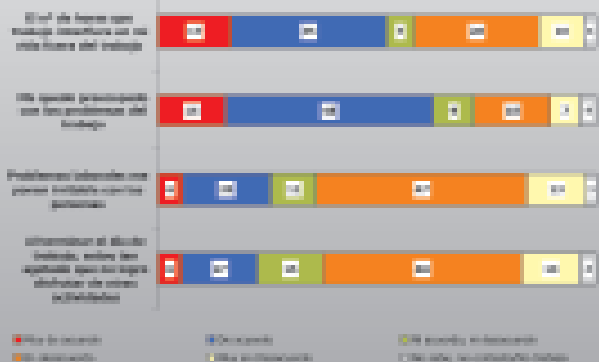
Expertos en la salud de su PC

Repáralo, lo mantienes, lo mejoras, lo actualizas y lo proteges.

Emergencia Tecnológica - Servicio al Cliente - 011 4388 8888 - www.emergenciatecnologica.com

Reconocimiento de influencia de ciertos aspectos del trabajo sobre la vida cotidiana

GRADO DE ACUERDO CON DIFERENTES AFIRMACIONES SOBRE LA INFLUENCIA DE SU TRABAJO EN SU VIDA COTIDIANA



Un 50 % declaró, además, que les cansa el contacto con la gente.

LA SALUD DE LOS MÉDICOS

Los médicos no prestan especial atención al cuidado de su propia salud. En cuanto a la organización del tiempo libre, la investigación encontró que más de la mitad de los médicos admitió que no practica gimnasia y un 30% dijo no hacer ningún tipo de ejercicio, ni siquiera una caminata. Una cuarta parte declaró tener sobrepeso u obesidad; 17% ser tabaquista y 15% ser hipertenso. Si se toma en cuenta el lugar de residencia, en Montevideo el 54% no hace gimnasia, mientras que en el interior el porcentaje baja a 44%. Si se tiene en cuenta

el sexo, los hombres realizan más ejercicio físico que las mujeres (54% contra 48%).

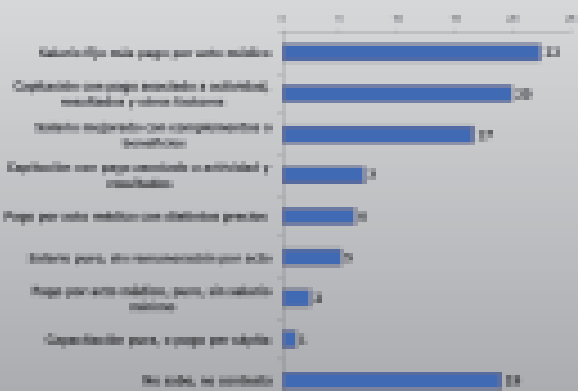
Ocho de cada diez mujeres médicas se han realizado una prueba de Papanicolaou en los últimos cinco años y casi siete una mamografía. Entre los hombres, 84% no se realizó nunca un examen para la detección de cáncer colorrectal y 43% no se realizó un PSA para prevenir el cáncer de próstata.

ACCESO A LA TECNOLOGÍA

Por otra parte, un estudio realizado por la consultora Teresa Herrera para medir el impacto de la tecnología entre médicos generales, de familia, cardiólogos, intensivistas y estudiantes avan-

Diferencias en el sistema de remuneración considerado más apropiado

SISTEMA DE REMUNERACIÓN QUE LE PARECE MÁS APROPIADO



zados de todo el país, reveló aspectos también interesantes (Bisqueda, 18 de setiembre de 2004). La mayoría de los médicos, señaló el estudio, tiene acceso a Internet, pero aún solo uno de cada tres usa la computadora. El estudio fue encargado por la empresa Evimed a fin de medir la potencialidad de uso de un software especial para la salud. La encuesta determinó que casi el 75% de los médicos dijo tener computadora en su casa y un poco más de la mitad también en su lugar de trabajo. Apenas un 8% posee computadora portátil. El 86% de los médicos accede a Internet y el 76% utiliza habitualmente el correo electrónico. Solamente un tercio de los en-

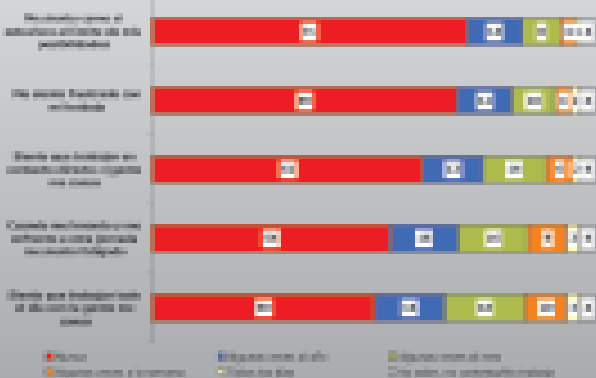
cuestados dijo utilizar la computadora entre cinco y siete veces a la semana.

Entre las limitaciones detectadas se encuentra la dificultad para leer en inglés o la falta de habilidad en el teclado.

El 98% dijo que los medios para mantenerse actualizados son los libros y las revistas, 90% mencionó también cursos y congresos, mientras que 77% ubicó a Internet como fuente de información. En cuanto al uso de la informática, en general se detectó que si bien un software especial aparece como atractivo, salvo en las emergencias móviles en la mayoría de los casos solo es utilizado para funciones administrativas. ■

Se identifican situaciones en que el trabajo es fuente de tensión y frustración

FRECUENCIA CON LA QUE EXPERIMENTA DIFERENTES SITUACIONES EN EL TRABAJO



Incluyendo ciertas dimensiones del auto cuidado

